

FLEET BROADBAND SAILOR 150



Thrane & Thrane



Instruksi keselamatan

1. Tidak disarankan berdiri didepan antena yang sedang aktif. Alat ini memancarkan sinyal dengan daya yang cukup tinggi ke arah depan antena. Untuk menghindari pancaran radiasi dari alat ini, maka disarankan selalu menjaga jarak dari depan antena FBB Sailor 150 yang sedang aktif. Jaga jarak minimal sejauh 0,6 Meter.



2. Dilarang untuk membongkar terminal . Terminal ini tidak memiliki modul yang dapat diperbaiki oleh user. Hanya personel yang memiliki keahlian khusus dan diberi kuasa oleh Thrane & Thrane yang dapat memperbaikinya.



PERHATIAN !

1. Sebelum mengaktifkan layanan data, pastikan antivirus telah terpasang dan terupdate. Kemudian pastikan sistem operasi bebas dari virus.
2. Dianjurkan untuk memiliki personal firewall.
3. Untuk mencegah pemakaian yang tidak disadari atau tidak diinginkan, disarankan untuk mematikan aplikasi-aplikasi yang menggunakan automatic-update.
4. Dianjurkan untuk menonaktifkan PDP setelah selesai penggunaan , dan mengaktifkan pdp pada saat dibutuhkan.



Spesifikasi teknis antenna

| Jenis | spesifikasi |
|--|--|
| Frekuensi penerimaan Frekuensi pengiriman | 1525 – 1559 MHz 1626,5 – 1660,5 MHz |
| Besar spasi antar kanal | 1,25 KHz |
| Elemen antenna | Penerima , Penguatan minimal : 11 dB min |
| G/T | G/T \geq -15.5 dBK |
| EIRP | Min. EIRP : 3.1 dBW Maks.EIRP : 16.1 dBW |
| Redaman | Lebih baik dari 15 dB |
| Redaman kabel | Redaman RF : maks 20dB Tahanan DC : maks. 1 Ω Panjang kabel maksimal antara terminal dan antenna : <ul style="list-style-type: none"> • RG-223_U-01: 14 meter • RG-214_U-01: 50 meter • S-07262-BD: 70 meter • S-10162-B-11: 92 meter |

| Jenis | Spesifikasi |
|----------------------------|--------------|
| Tegangan input antenna | 22.7V |
| Daya antenna , operasional | Maksimum 39W |
| Berat total antenna | 3.94 kg |



Spesifikasi lingkungan antena

| Jenis | Spesifikasi |
|----------------------------------|---|
| Daya tahan terhadap air dan debu | IPX6 |
| Suhu lingkungan | Operasional : -25 ⁰ sampai +55 ⁰ C Penempatan : -40 ⁰ sampai +85 ⁰ C |
| Kelembapan operasi | 100% kondensasi |
| ES | Tahan sampai 25 mm es |
| angin | Operasi normal dengan kecepatan relatif angin rata-rata sampai 200 km / jam (56 m / s, 108 knot). |
| Getaran , operasional | Spektrum acak 1.05 g rms x 3 axes: 5 to 20 Hz: 0.02 g ² /Hz 20 to 150 Hz: -3 dB/octave |
| Getaran, non-operasional | Spektrum acak 1.7 g rms 2 h x 3 axes 6 h total): 5 to 20 Hz: 0.05 g ² /Hz 20 to 150 Hz: -3 dB/octave |

| Jenis | Spesifikasi |
|----------------------|--|
| Goncangan | Setengah sinus, 20 g/11 ms |
| Radiasi solar | 1120 W/m ² berdasarkan pada MIL-STD-810F 505.4 |
| Tekanan udara | 1500 m AMSL |
| Gerakan kapal (MAKS) | Roll: 30°, period e 4 /s., 0.7 g tangential Pitch: 15°, period e 3 /s., 0.6 g tangential Yaw: 10°, period e5 /s., 0.3 g tangential Surge: 0.5 g Sway: 0.5 g Heave: 0.7 g Kecepatan putar: 36°/s; akselerasi 12°/s ² perlajuan: 22 m/s (42 knots) |

Spesifikasi teknis terminal



| Jenis | Spesifikasi |
|------------------------------|---|
| Berat | Sailor 150 FBB terminal : 2.2 kg |
| Dimensi | 231 x 278 x 41 mm |
| Jenis layanan : | |
| Suara | 4 kbps |
| Data | Sampai 150 kbps |
| SMS | Sampai 160 karakter |
| Interface antena | 1 konektor, TNC-female. 1525 sampai 1559 MHz: -94 dBm sampai -64 dBm. 1626.5 sampai 1660.5 MHz: -9 dBm sampai +11 dBm. Supply daya: 18-29 V DC. |
| 1 interface telepon | 1 konektor : RJ-11 female. 600 Ω ITU-T Rec. G.473. Panjang kabel sampai 100 meters. |
| Interface LAN | 2 konektor : RJ 45 female Sesuai dengan IEEE 802.3 af, 10/100 Mbps. Panjang kabel sampai 100 meter. PoE (max. 15.4W) pada setiap port, Total daya PoE : 64 W at 24 V operasi , 32 W pada 12 V. |
| Arus pada saat kondisi siaga | Fungsi ignition, mati : maks 15 mA Remote on/off, mati : maks 2 mA |
| Suhu lingkungan | Operasional : -25 ⁰ sampai +55 ⁰ C Penempatan : -40 ⁰ sampai +80 ⁰ C |
| Kelembapan | 95 % pada suhu +40 ⁰ C |

| Jenis | Spesifikasi |
|--------------------------|---|
| Interface input & output | Satu konektor dengan 5 buah input/output yang dapat dikonfigurasi. |
| Keluaran : | Proteksi short sirkuit pada 1,5 A dan proteksi terhadap polarisasi terbalik. |
| Tegangan | maks. 32 V |
| Tahanan sirkit terbuka | min. 130 K Ω |
| Tegangan switch tertutup | maks. 1 V DC pada 50 mA |
| Masukan : | |
| Tahanan dalam | min. 130 K Ω |
| Tegangan | Maks. 32 V |
| Tegangan tinggi | Min. 2.2 V |
| Tegangan rendah | Maks. 1.2 V |
| Daya input | Konektor : Mixed D-Sub 7W2 12/24 VDC (10.5 - 32 VDC; 14A - 5.5A). Maks. Resistansi sumber: 85 m Ω at 12 V, 500 m Ω pada 24 V Maksimum 20 A at 24 V, 5 ms (pada saat dihidupkan) |
| Kategori perangkat | IEC-60945 |



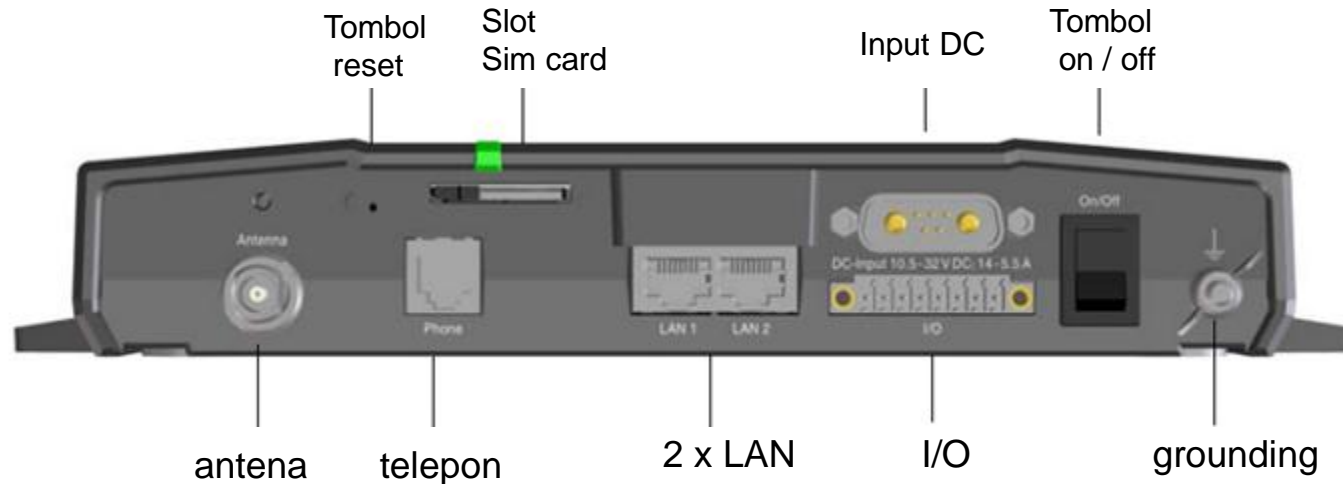
PT DINI NUSA KUSUMA

Kelengkapan :

1. Antena Sailor 150
2. Terminal Sailor 150
3. IP Handset & cradle
4. Kabel Data/RJ 45
5. Kabel Coaxial
6. CD manual



Fitur dan interface Sailor 150



Fitur dan interface yang ditawarkan perangkat sailor 150 :

1. Layanan suara dan data yang dapat digunakan secara bersamaan.
2. Kecepatan data sampai 150 Kbps.
3. Layanan suara (4 Kbps)
4. 2 Buah port LAN.
5. 1 buah port telepon.
6. 1 buah konektor I/O.
7. Built in web interface, yang dapat digunakan untuk melakukan konfigurasi perangkat.
8. Bersertifikasi CE.

Instalasi perangkat



- Letakkan unit antenna pada tiang penyangga. Pastikan posisi antenna tidak terhalang ke arah satelit. Antenna sailor 150 memiliki fungsi auto-tracking untuk mendeteksi keberadaan satelit, sehingga anda tidak perlu melakukan pointing ke arah satelit . Pastikan tiang penyangga antenna stabil dan tidak mudah goyah.
- Hubungkan kabel antenna ke konektor antenna dan pastikan terhubung sempurna dengan terminal.
- Pasang kabel grounding antenna pada baut antenna dan hubungkan ujung lainnya pada grounding kapal atau badan kapal.



Instalasi perangkat

- Letakkan terminal pada ruang navigasi.
- Letakkan IP Phone beserta cradle pada tempat yang mudah terjangkau.

Cradle

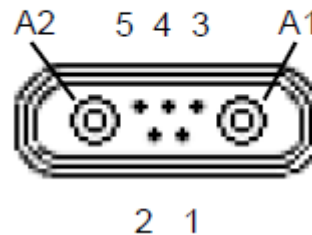


Instalasi perangkat

- Hubungkan kabel IP Phone ke port-2 RJ 45 yang ada pada BDU/ Terminal.
- Hubungkan Kabel power Sailor 150. Disarankan untuk mengambil supply daya dari power DC contohnya baterai . Jika tidak memiliki sumber power DC maka anda dapat menggunakan sumber power AC yang dihubungkan dengan adaptor. Besar daya input yang dibutuhkan terminal adalah 10,5 VDC – 32 VDC.
- Hubungkan kabel grounding BDU / Terminal dengan grounding kapal.

| Nomor pin | Fungsi | Warna kabel |
|-----------|-----------------|-------------|
| A1 | Vin + | merah |
| A2 | Vin - | Hitam |
| 1 | Tidak terhubung | Hitam |
| 2 | Saklar on/off | Hijau |
| 3 | Tidak terhubung | Cokelat |
| 4 | Tidak terhubung | Merah |
| 5 | Saklar on/off | Oranye |

Mixed D-Sub connector,
7W2, male



Instalasi perangkat



- Pasang SIM Card pada slot SIM Card dengan cara membuka pelindung / cover slot sim card, kemudian masukkan SIM card pada slot SIM card. Pastikan posisi SIM Card tidak terbalik.



- Hidupkan perangkat Sailor 150 dengan cara menekan tombol on/off.



IP Phone perangkat sailor 150



- IP phone adalah perangkat yang berfungsi sebagai telepon pada sailor 150. Berdasarkan namanya, IP phone bersifat IP Base dan disupply daya oleh terminal sailor 150 menggunakan POE (Power Over Ethernet).
- Dengan menggunakan perangkat IP Phone, anda juga dapat mengaktifkan dan menonaktifkan PDP.





Spesifikasi perangkat IP phone

Berikut spesifikasi teknis perangkat IP Phone Sailor 150

| Jenis | Spesifikasi |
|---------------------|--|
| Tipe | IT-3670A Thrane IP handset, kabel |
| Dimensi (P x L x T) | 152 mm x 55 mm x 26,5 mm |
| Berat | 190 g \pm 20 g (tanpa kabel) |
| Display | 2.2, 240 x 320 pixel TFT color LCD |
| Suhu operasi | -25 ⁰ C sampai +45 ⁰ C |
| Suhu penempatan | -25 ⁰ C sampai +55 ⁰ C |
| Kelembapan | 95% tanpa kondensasi |
| Tekanan udara | 4572 m AMSL |

Spesifikasi perangkat IP phone



| Jenis | Spesifikasi |
|--------------------------|--|
| Daya | Power Over Ethernet (POE) kelas 2 |
| Konsumsi daya | Maksimal 7 watt |
| Daya tahan perangkat | IP 55 |
| Interface LAN | 10/100 Mbps |
| Protokol jaringan | Internet protocol (IP) |
| Protokol Voip | SIP v2 session initiation protocol(RFC3261), SDP (RFC2327) |
| Codec voip | G.711 dan G.729 A/B |
| Interface fisik | Konektor RJ-45 male pada fix kabel |
| Sertifikasi | FCC, CE |
| Enkripsi (protokol voip) | SRTP (RFC 3711), ZRTP (ID ver.3) |



Fitur-fitur perangkat IP phone

Perangkat IP phone menawarkan fitur-fitur dibawah ini :

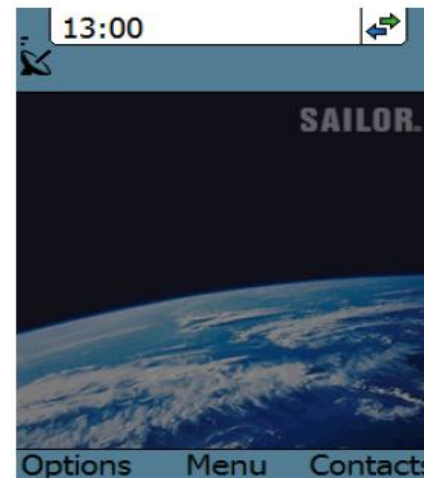
1. Komunikasi suara berbasis IP
2. Daftar kontak sampai 100 buah
3. Memiliki user interface yang mudah digunakan
4. Web interface yang terintegrasi didalamnya
5. Memiliki kualitas warna yang baik
6. Keras tetapi memiliki desain yang indah
7. Tahan terhadap percikan air dan debu
8. Dapat dihubungkan dengan terminal Fleet Broadband

Instalasi IP phone sailor 150

- Hubungkan kabel RJ 45 IP Phone ke port RJ 45 Sailor 150
- Tunggu beberapa detik sampai IP Phone aktif. IP Phone disupply daya dari terminal menggunakan Power Over Ethernet (POE). Perangkat IP Phone secara otomatis akan aktif setelah anda menghubungkannya dengan terminal sailor 150. Untuk menonaktifkan perangkat IP Phone anda dapat melakukannya dengan cara menekan tombol on/off selama beberapa detik , tampak seperti pada gambar.

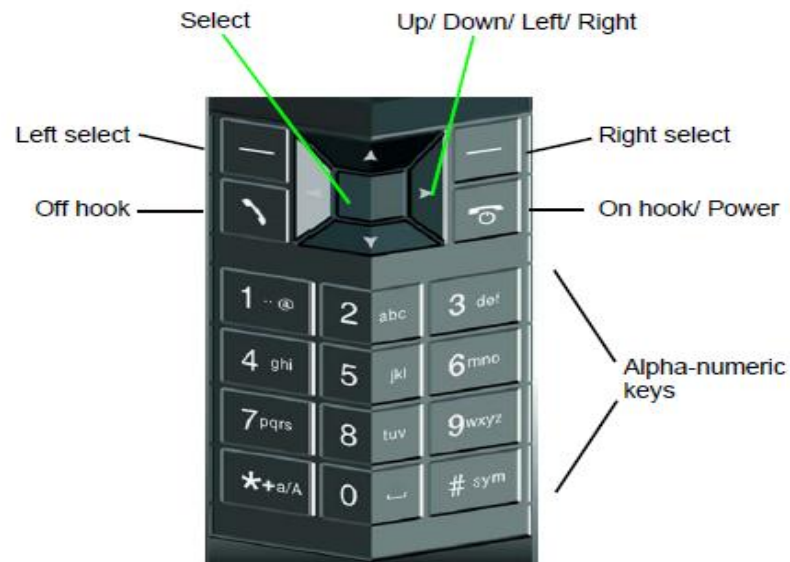


On/off switch

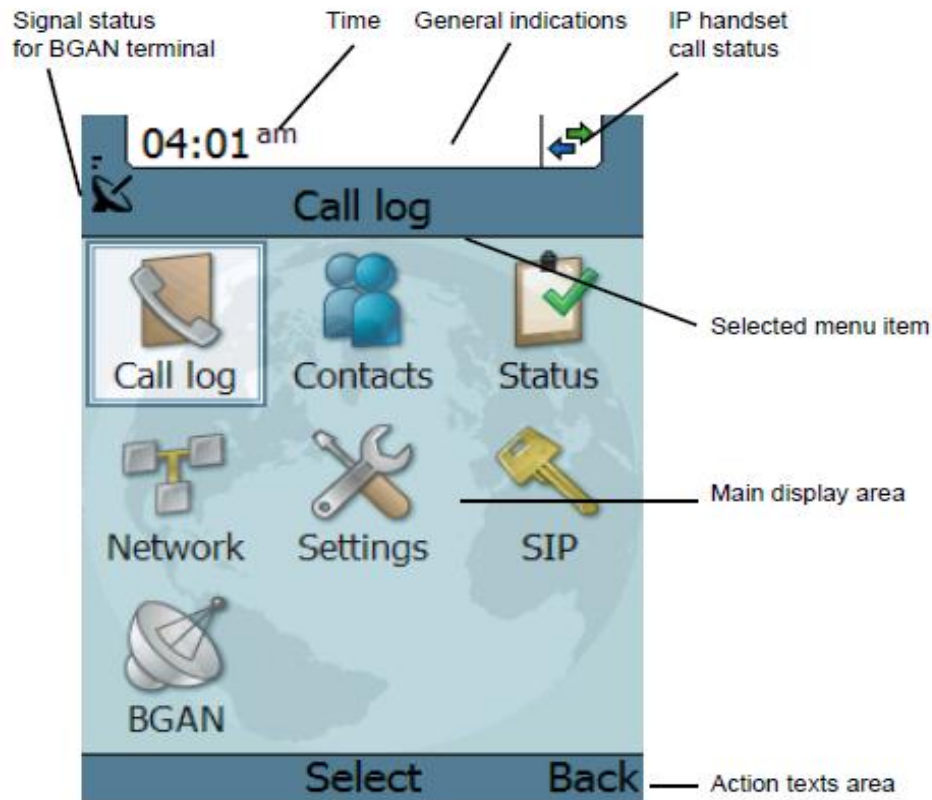


Keypad pada perangkat IP phone

- Keypad IP Phone berupa tombol alpha numeric yang berfungsi untuk mengontrol IP Phone.



Menu-menu perangkat IP phone



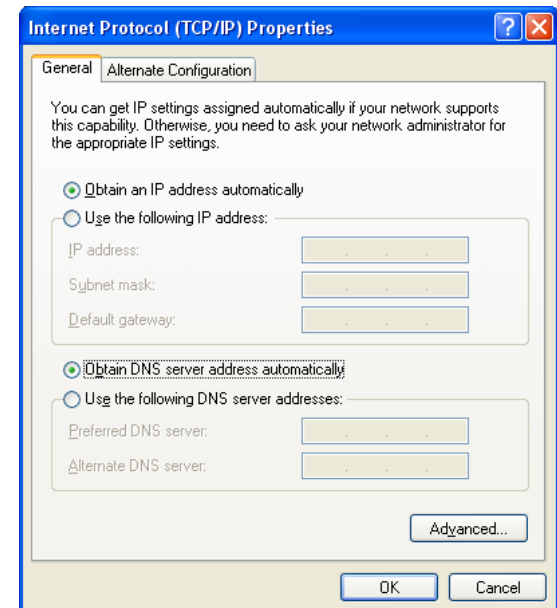
Konfigurasi PC / notebook

Konfigurasi PC atau Notebook yang terhubung dengan Sailor 150 diset Obtain IP address, caranya ialah sebagai berikut :

1. Tekan **start > Control Panel > Network Connection**
2. Pada **Local Area Network** klik kanan > pilih **Properties**
3. Pada menu **General** pilih **Internet Protocol [TCP/IP]**
4. Tekan **Properties**
5. Pada tampilan berikutnya di menu **General** pilih **Obtain an IP address automatically** dan **Obtain DNS Server address automatically.**

Catatan :

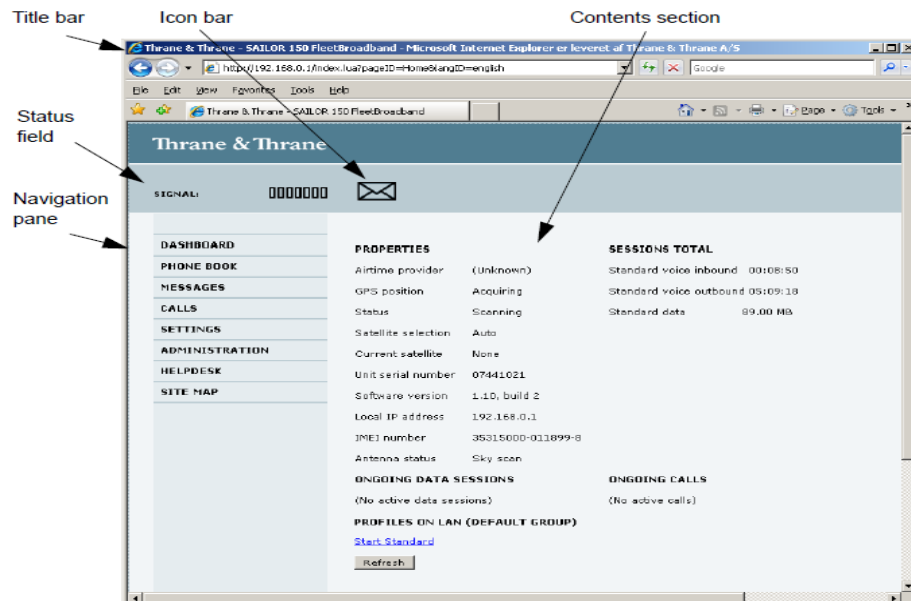
Konfigurasi di atas ialah konfigurasi pada Operating System (OS) Microsoft Windows.



Mengaktifkan/menonaktifkan PDP

A. Melalui web interface :

1. Hubungkan kabel LAN antara komputer dengan terminal Sailor 150.
2. Hidupkan komputer Anda.
3. Buka web browser.
4. Masukkan alamat IP dari web interface Sailor 150 pada address field.
5. Alamat IP default adalah 192.168.0.1.



Mengaktifkan/menonaktifkan PDP

6. Pada dashboard web interface Sailor 150, tekan **Start Standard** untuk mengaktifkan pdp atau **Stop Standard** untuk menonaktifkan pdp yang terdapat pada **PROFILES ON LAN**.



7. Jika anda melihat IP address pada bagian ongoing data sessions , artinya anda telah siap menggunakan sailor 150 untuk melakukan transfer data melalui dan browsing internet.



Mengaktifkan/menonaktifkan PDP

B. Melalui IP phone / IP handset

Koneksi data pada terminal dapat diaktifkan dan dinonaktifkan melalui Ip Handset yang memiliki nomor lokal 0501

Berikut langkah – langkahnya :

- Dari menu BGAN , pilih Connect.
- Gunakan tombol kiri/kanan untuk mencari koneksi yang ingin diaktifkan atau dinonaktifkan.
- Gunakan tombol bawah/atas untuk mencari Standard.
- Tekan Start untuk mengaktifkan koneksi , atau
- Stop untuk menonaktifkan koneksi.

Panggilan suara



1. Hubungkan IP Handset pada terminal Sailor 150 dan pastikan IP Handset sudah aktif.
2. Angkat handset telepon dan dengarkan nada bunyi yang berarti perangkat telah siap digunakan.
3. **Panggilan ke arah PSTN,**
 - Tekan 00 + kode negara + kode wilayah + no tujuan diikuti tanda pagar (#). Contoh jika nomor tujuan anda negara Indonesia di Jakarta . 0212525325, maka tekan 0062212525325#
4. **Panggilan ke arah telepon selular,**
 - Tekan 00 + kode negara + no tujuan diikuti tanda pagar (#). Contoh jika nomor tujuan anda telepon selular Indonesia 081321222223, maka tekan 006281321222223#
5. **Panggilan ke arah IP Handset Sailor 150 ,**
 - Panggilan dari selular, tekan +870< nomor Sailor 150 >. Contoh +870773151367
 - Panggilan dari PSTN, tekan <kode SLI> 870< nomor Sailor 150 >. Contoh 007870773151367
 - Panggilan dari nomor BGAN/FBB lainnya , Tekan +870< nomor Sailor 150 >. Contoh +870773151367

Pengiriman pesan



1. Pada bagian web interface anda pilih **MESSAGES > Write Message**
2. Masukkan pesan yang diinginkan.
3. Pilih Delivery Notification Yes atau No.
4. Masukkan nomor telepon tujuan dengan format 00+kode negara+kode wilayah + nomor tujuan.



DASHBOARD

PHONE BOOK

MESSAGES

Inbox

Write message

Outbox

Sent

Message settings

CALLS

SETTINGS

WRITE NEW MESSAGE:

Please note that text over 160 characters will be sent as multiple messages.

This will be sent as 1 message(s)

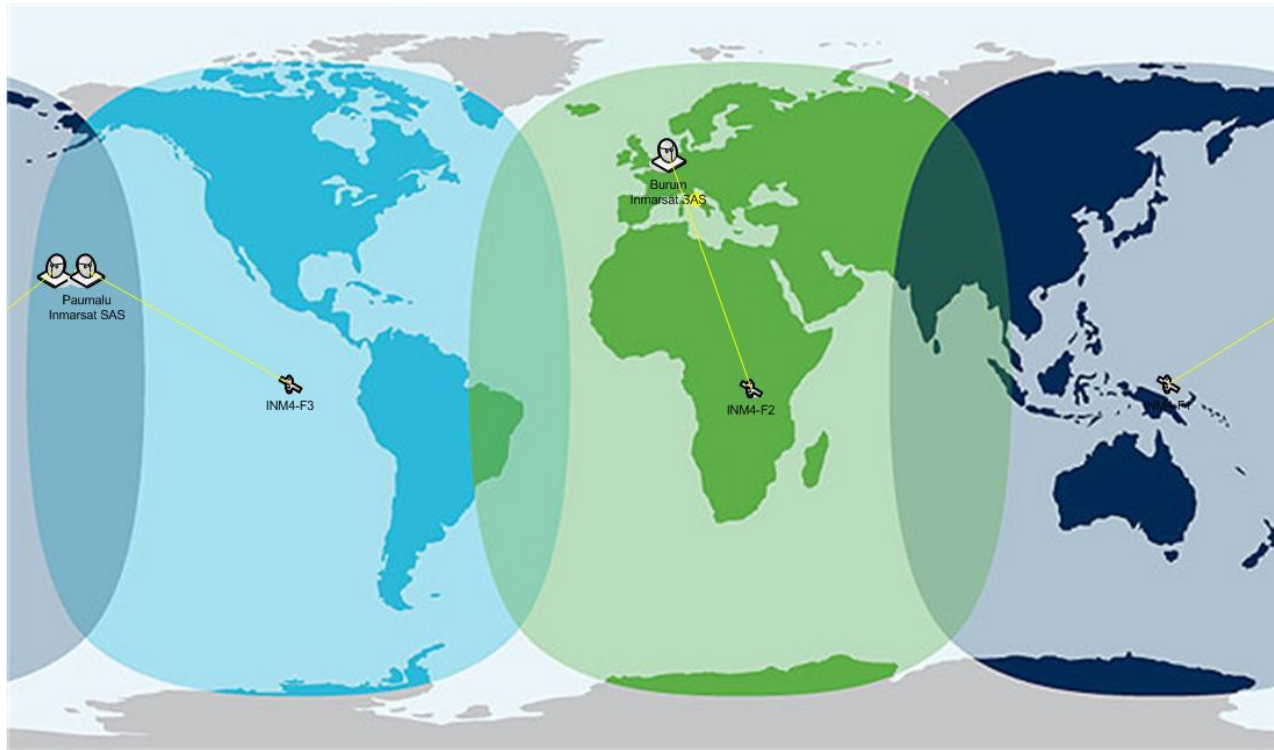
Delivery notification: Yes No

Recipient:

Catatan :

Pengiriman SMS tergantung dari regulasi provider di masing masing negara.

Cakupan wilayah Inmarsat-4



Satelit inmarsat-4 terdiri dari 3 buah satelit dan mencakupi daerah-daerah yang diarsir :

- i-4 Americas : mencakup daerah amerika serikat & amerika selatan
- i-4 EMEA : mencakup daerah eropa, timur-tengah, dan afrika
- i-4 Asia-pasific : mencakup daerah asia dan pasifik



Terimakasih

Anda dapat menghubungi kami di alamat :

PT. Dini Nusa Kusuma

Jl Jend Gatot Subroto Kav 14/79 Gedung Jamsostek menara Selatan Lt 14
Jakarta Selatan.

Telepon : 021-2525-638 / 021-2525-325 ext 202

Email : cts@dnk.net.id