

WIDEYE SABRE 1

Disiapkan oleh PT DINI NUSA KUSUMA



Instruksi keselamatan



1. Tidak disarankan berdiri di depan antena yang sedang aktif. Alat ini memancarkan sinyal dengan daya yang cukup tinggi ke arah depan antena. Untuk menghindari pancaran radiasi dari alat ini, disarankan untuk selalu menjaga jarak dari depan antena sabre 1 yang sedang aktif. Jaga jarak minimal sejauh 100 cm atau 1 m dari depan antena.



2. Dilarang untuk membongkar terminal sabre 1 . Terminal ini tidak memiliki modul yang dapat diperbaiki oleh pengguna. Hanya personel yang memiliki keahlian khusus dan diberi kuasa oleh addvalue yang dapat memperbaikinya.



PERHATIAN !

1. Sebelum mengaktifkan layanan BGAN ini, pastikan antivirus telah terpasang dan terupdate. Kemudian pastikan sistem operasi bebas dari virus.
2. Dianjurkan untuk memiliki personal firewall.
3. Untuk mencegah pemakaian yang tidak disadari atau tidak diinginkan, disarankan untuk mematikan aplikasi-aplikasi yang menggunakan automatic-update.
4. Dianjurkan untuk menonaktifkan PDP setelah selesai penggunaan , dan mengaktifkan pdp pada saat dibutuhkan.

Spesifikasi teknis dan aksesoris



Karakteristik fisik

| Jenis | Spesifikasi |
|--------------------|--|
| Berat | < 1,65 kg |
| Dimensi | Panjang : 259 mm Lebar : 195 mm Tinggi : 58 mm |
| Interface | Port RJ-45 Port RJ-11 Bluetooth |
| Akses pengguna | Diaktifasi menggunakan kartu SIM 3G yang sesuai |
| Interface pengguna | BGAN launchpad Web interface Audio dan LCD |

Layanan suara

| Jenis | Spesifikasi |
|------------------|--|
| Suara | 4 kbps |
| Layanan tambahan | Voicemail Call forwarding Call barring Call waiting Call holding |

Supply daya

| Jenis | Spesifikasi |
|---------------------|---|
| Input DC | 15-20 VDC |
| Power adapter | Input 100-240 VAC, 47-63Hz. Output 15 VDC |
| Waktu hidup baterai | 1 jam transmisi dengan kecepatan data \leq 72 kbps. 3 jam , jika digunakan untuk menerima data. Waktu stand-by : 36 jam |
| Tipe baterai | lithium-ion, dapat discharge |

Layanan data

| Jenis | Spesifikasi |
|------------------------------|--|
| Koneksi IP standar | Kecepatan pengiriman dan penerimaan data sampai 240 kbps |
| Koneksi IP kecepatan konstan | 32, 64 kbps |
| SMS | 640 karakter menggunakan web interface |

Spesifikasi teknis dan aksesoris



aksesoris

| Jenis | Spesifikasi |
|------------------------------|---|
| Handset bluetooth (opsional) | Bluetooth v1.2. Jarak 100 m (kelas 1) 1,5" LCD CSTN 64K warna LCD 2x 12V ¾ AAA Ni-MH 500mAH Baterai yang dapat discharge Atau 2x 1,5V AAA LR03 baterai alkaline |
| Handset kabel (opsional) | Telepon standar PSTN konektor RJ-11 |
| Kabel | Kabel telepon(1,8m) IP 54 6P4C RJ-11 Kabel ethernet (1,5m) IP 54 8P4C RJ-45 CAT.5 |
| Kabel power | 2-pin tipe Eropa 2-pin tipe US 2-pin tipe UK |
| Baterai primer | 10.8A, 2250mAH 208 x 26 x 25 mm |
| Power adapter AC/DC | Input: 100V-240V, 50-60Hz, 1.2 A Output |
| Solar panel (opsional) | 15V-20V, 2.0 A 2kg |
| Baterai cadangan (opsional) | 16V, 6000mAH |

aksesoris

| Jenis | Spesifikasi |
|--------------------------------|---|
| Charger mobil (opsional) | Input : 10V-28V, 3A Output: 15V, 2.8 A |
| Tas perangkat-koper (opsional) | Internal 501 x 279 x 193 mm Eksternal 559 x 351 x 229 mm |
| Tas kanvas (opsional) | 377 x 377x 127 mm |

Toleransi

| Jenis | Spesifikasi |
|----------------------------------|--|
| Suhu operasi | -20 ⁰ sampai +70 ⁰ C |
| Suhu charging | 0 ⁰ sampai +45 ⁰ C |
| Kelembapan operasi | 95% non kondensasi |
| Kelembapan penempatan | 5-95 % |
| Daya tahan terhadap air dan debu | IP 54 |

Sistem operasi pendukung

| Jenis | Spesifikasi |
|----------------|---|
| Sistem operasi | Windows : 2000, XP Mac OS 10.1 dan terbaru Redhat 9.0 dan terbaru |

Kelengkapan



1



Unit terminal

3



Kabel telepon (1,8 m)

4



Kabel data

2



Baterai utama

5



Adaptor AC/DC

6



CD (terdiri dari : driver, launchpad dan dokumentasi)

7



Buku panduan cepat

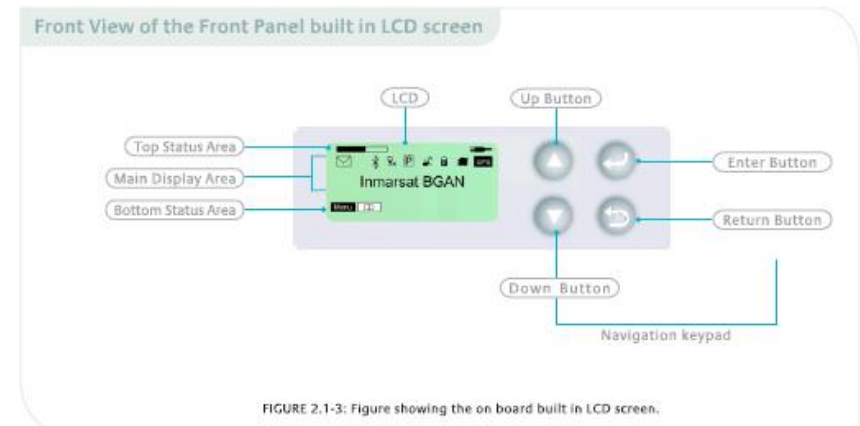
Fitur dan interface pada sabre 1



Terminal ini menawarkan beberapa fitur dan interface :

1. Layanan data dan voice (suara) yang dapat digunakan secara bersamaan.
2. Kecepatan data sampai 384 Kbps.
3. Built in ethernet, bluetooth, dan interface RJ11.
4. Mendukung layanan suara, email, SMS, VPN, FTP dan Video streaming.
5. Antena yang dapat diputar, mempermudah pada saat proses pointing.
6. Built in web interface.
7. Beratnya ringan, kuat dan handal.

Interface-interface pada sabre 1



- Kompas pada sabre 1 : dapat kita gunakan sebagai acuan petunjuk arah pada saat pointing ke arah satelit. (jika anda berada di wilayah indonesia arahkan terminal ke arah kepulauan papua, dan jika anda berada di kepulauan papua arahkan terminal ke arah atas).
- Layar LCD : dapat kita gunakan sebagai petunjuk untuk mengetahui status dari terminal, ataupun menu-menu yang ada pada terminal.

Langkah-langkah menggunakan terminal



- Pasang baterai
- Pasang kartu sim

Setting terminal

Mencari posisi koordinat di bumi

Obtain GPS fix

Mengarahkan terminal ke satelit

Pointing the terminal

Melakukan registrasi dengan network inmarsat

Registration

2 jenis layanan dapat anda gunakan :

- Telepon
- Transfer sms

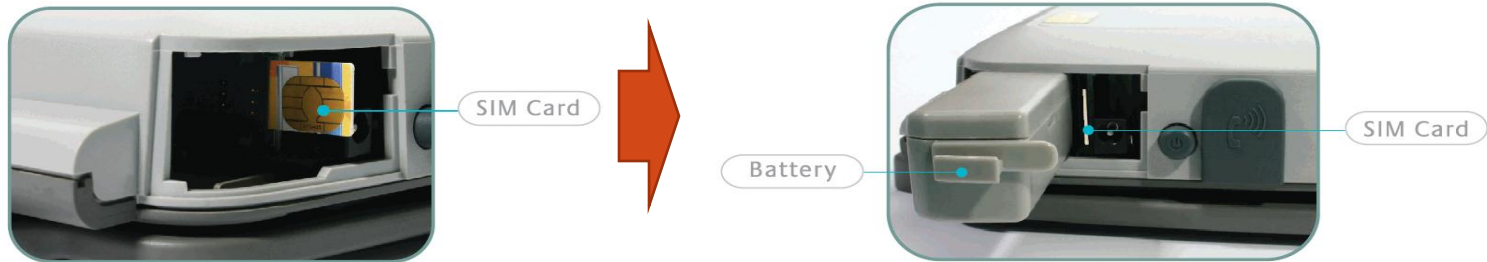
Jika anda ingin menggunakan layanan data (internet) anda harus mengaktifkan PDP

Start PDP

Instalasi terminal



1. Masukkan kartu SIM pada slotnya.
2. Pastikan posisi kartu menghadap sesuai dengan petunjuk gambar.



3. Pasang baterai dengan posisi sesuai dengan petunjuk di atas.
4. Pasang penutup baterai.

Proses pengisian baterai

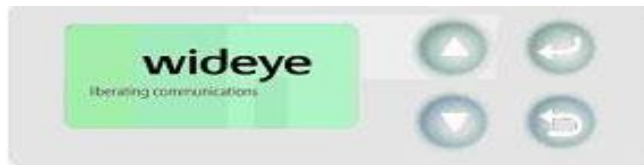
1. Pasang adapter power AC/DC pada konektornya.
2. Jangan melepaskan baterai selama proses pengisian baterai.



Proses mengaktifkan Sabre1



- Setelah anda berhasil memasukkan kartu sim dan baterai, hidupkan terminal dengan cara menekan tombol power yang berada di sebelah kiri terminal.
 1. Gambar 1 adalah tampilan awal pada saat Sabre 1 dinyalakan.



Gambar 1

2. Gambar 2 use stored GPS,
 - Pilih “Yes” jika anda ingin menggunakan posisi koordinat terakhir saat anda menggunakan Sabre 1. jika anda pilih yes, maka proses acquiring GPS akan dilewati (lihat gambar 3 & gambar 4)
 - Pilih “No” jika anda menggunakan Sabre 1 pada posisi diluar radius 1 Km dari posisi terakhir anda menggunakan sabre 1. Selanjutnya Sabre 1 akan masuk ke proses acquiring new GPS fix.



Gambar 2

Proses mengaktifkan Sabre1



3. Proses acquiring GPS pada gambar 3. Ini adalah proses dimana terminal berusaha mendapatkan posisi GPS yang baru, yang akan digunakan untuk registrasi terminal dengan network inmarsat . (rebahkan terminal di ruang terbuka untuk mempercepat proses acquiring GPS)



Gambar 3

4. New GPS fix dan tampilan posisi antena beserta sudut elevasinya pada gambar 4 dan 5. Gambar 5 adalah informasi dari terminal sebagai petunjuk/referensi arah pointing terminal ke satelit.

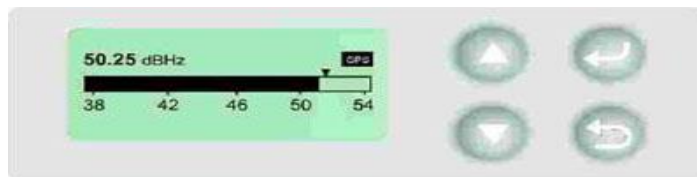


Gambar 4



Gambar 5

5. Lakukan pointing pada Sabre 1 ke arah timur (kepulauan papua) sampai mendapat signal minimal 45 dBHz.



Gambar 6

Proses mengaktifkan Sabre1

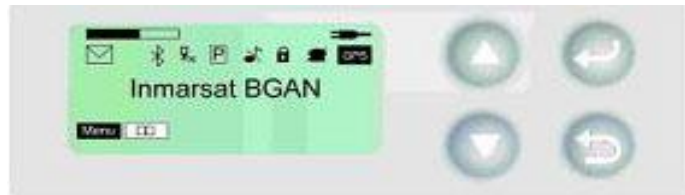


6. Setelah mendapatkan sinyal yang cukup bagus (minimal 45dBHz) tekan tombol enter untuk memulai proses registrasi dengan network inmarsat (gambar 7) .



Gambar 7

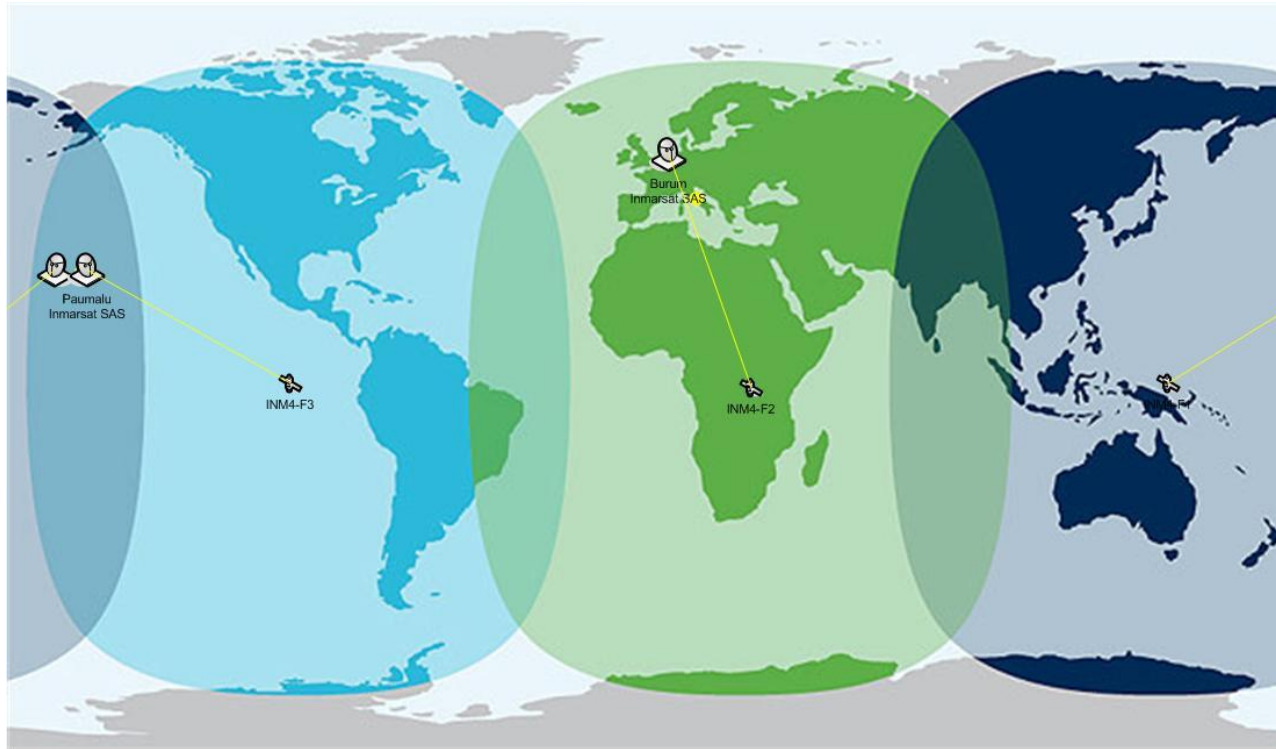
7. Sabre 1 siap digunakan (gambar 8).



Gambar 8

Catatan : setelah anda berhasil meregistrasikan terminal dengan network inmarsat, anda dapat menggunakan 2 jenis layanan BGAN. Yaitu : pengiriman sms dan layanan suara (telepon).

Cakupan daerah satelit Inmarsat-4



Satelit inmarsat-4 terdiri dari 3 buah satelit dan mencakupi daerah-daerah yang diarsir :

- i-4 Americas : mencakup daerah amerika serikat & amerika selatan
- i-4 EMEA : mencakup daerah eropa, timur-tengah, dan afrika
- i-4 Asia-pasific : mencakup daerah asia dan pasifik

Panggilan Suara



1. Pasang handset anda ke port RJ 11.
2. Angkat handset anda dan dengarkan nada tone yang berarti handset telah siap digunakan.
3. **Panggilan ke arah PSTN / telepon selular.**
Tekan 00 lalu kode negara dan nomor tujuan diakhiri dengan #. Contoh panggilan untuk nomor Indonesia 081312345678 maka tekan 006281312345678#.
4. **Panggilan ke Sabre 1,**
 - Panggilan dari telepon selular, tekan +870< nomor Sabre 1>. Contoh +870772218777
 - Panggilan dari PSTN, tekan <kode SLI> 870< nomor Sabre 1>. Contoh 007870772218777
 - Panggilan dari BGAN/FBB , Tekan +870< nomor Sabre 1>. Contoh +870772218777

Hubungkan komputer dengan terminal



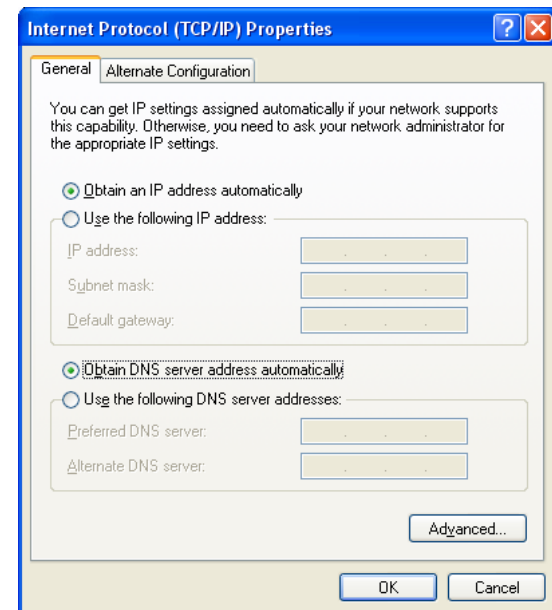
Konfigurasi PC / Notebook

Konfigurasi PC atau Notebook yang terhubung dengan Sabre 1 diset Obtain IP address, caranya ialah sebagai berikut :

1. Tekan **start > Control Panel > Network Connection**
2. Pada **Local Area Network** klik kanan > pilih **Properties**
3. Pada menu **General** pilih **Internet Protocol [TCP/IP]**
4. Tekan **Properties**
5. Pada tampilan berikutnya di menu **General** pilih **Obtain an IP address automatically** dan **Obtain DNS Server address automatically.**

Catatan :

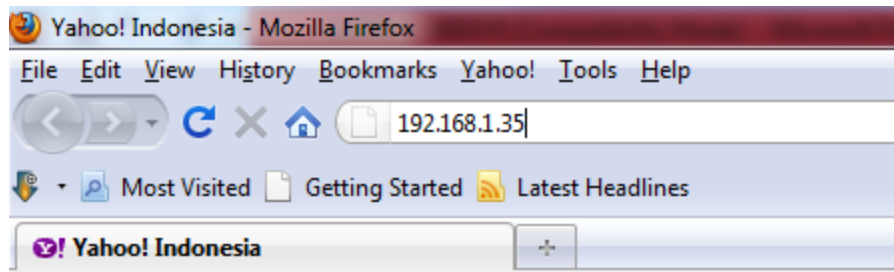
Konfigurasi di atas ialah konfigurasi pada Operating System (OS) Microsoft Windows.



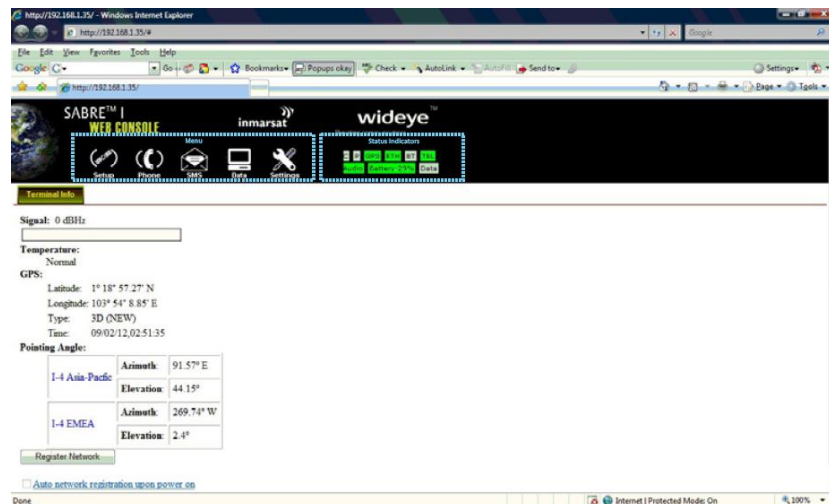
Hubungkan komputer dengan terminal



1. Buka web browser anda, misal mozilla firefox, masukkan ip address default dari terminal. 192.168.1.35. kemudian tekan “enter”.



2. Anda akan mendapatkan tampilan seperti dibawah, dan terminal anda siap untuk dikonfigurasi melalui web- interface.



Pengiriman Pesan / SMS



Compose Inbox Sent Draft

Phone no.:  28 / 160

Type your text message here.

Store a sent copy in SIM

1. Dari web interface pilih menu **SMS**.
2. Pilih Compose.
3. Masukan nomor telepon tujuan dengan format 00 + kode negara + kode wil + nomor tujuan.
4. Masukkan pesan yang diinginkan.
5. Tekan Send.

Catatan :

Keberhasilan pengiriman SMS bergantung pada regulasi provider di masing masing negara.

Mengaktifkan PDP melalui Web Interface



Untuk dapat menggunakan service data (internet) anda harus mengaktifkan PDP, lakukan langkah-langkah berikut :

1. Masuk ke dalam web interface Sabre 1.
2. Tekan Data tunggu selama beberapa detik.
3. Tekan Activate Default Profile .



4. Jika terminal sudah mendapatkan ip address, artinya terminal sudah terhubung dengan network inmarsat.
5. Setelah selesai menggunakan service data (internet) , klik disconnect.



Terimakasih

Anda dapat menghubungi kami di alamat :

PT. Dini Nusa Kusuma

Jl Jend Gatot Subroto Kav 14/79 Gedung Jamsostek menara Selatan Lt 14
Jakarta Selatan.

Telepon : 021-2525-638 / 021-2525-325 ext 202

Email : cts@dnk.net.id